



181521340122

正本

# 检测报告

报告编号：2021HZ010174

样品名称：地下水

委托单位：山东新时代药业有限公司

检验类别：委托检测

报告日期：2021年01月29日

山东华箴检测技术有限公司

Shandong Huazhen Testing Technology CO., LTD

3713250032258



华箴



# 检验检测机构 资质认定证书

副本

证书编号:181521340122

名称: 山东华箴检测技术有限公司

地址: 山东省临沂市费县城区自由路与工业一路东南角  
综合楼四楼微生物室和理化室(273400)

经审查,你机构已具备国家有关法律、行政法规规定的基  
本条件和能力,现予批准,可以向社会出具具有证明作用的数  
据和结果,特发此证。资质认定包括检验检测机构计量认证。

许可使用标志



181521340122

发证日期:2018年01月23日

有效期至:2021年01月22日

发证机关:山东省质量技术监督局

本证书由国家认证认可监督管理委员会监制,在中华人民共和国境内有效。

## 1、基本信息

委托单位	山东新时代药业有限公司	样品名称	地下水
委托单位地址	山东费县北外环路 1 号		
委托人	马聘	联系方式	13345074404
检验目的	委托检测	样品来源	采样
采(送)样时间	2021-01-19	分析时间	2021-01-19~2021-01-21
采样点位	检验项目	检验频次	样品状态及特性
1 号井	色度、嗅和味、浑浊度、肉眼可见物、pH 值、总硬度(以 CaCO <sub>3</sub> 计)、溶解性总固体、硫酸盐、氯化物、铁、锰、铜、锌、铝、挥发性酚类(以苯酚计)、阴离子表面活性剂、耗氧量(COD <sub>Mn</sub> 法, 以 O <sub>2</sub> 计)、氨氮(以 N 计)、硫化物、钠、亚硝酸盐(以 N 计)、硝酸盐(以 N 计)、氰化物、氟化物、碘化物、汞、砷、硒、镉、铬、铅、镍、三氯甲烷、四氯化碳、苯、甲苯、二甲苯、二氯甲烷、二氯乙烷、乙腈、三乙胺、丙酮、苯胺、硝基苯、丙烯腈、甲醇、总有机碳	1 次/天, 1 天	无色、无味、透明
2 号井		1 次/天, 1 天	无色、无味、透明
3 号井		1 次/天, 1 天	无色、无味、透明
4 号井		1 次/天, 1 天	无色、无味、透明
5 号井		1 次/天, 1 天	无色、无味、透明
6 号井		1 次/天, 1 天	无色、无味、透明
7 号井		1 次/天, 1 天	无色、无味、透明
8 号井		1 次/天, 1 天	无色、无味、透明
9 号井		1 次/天, 1 天	无色、无味、透明

## 2、检验内容及结果

### 2.1 分析方法及依据一览表

分析项目	分析方法	方法依据	检出限	单位
色度	生活饮用水标准检验方法感官性状和物理指标(铂-钴标准比色法)	GB/T 5750.4-2006	5	度
嗅和味	生活饮用水标准检验方法感官性状和物理指标(嗅气和尝味法)	GB/T 5750.4-2006	/	/
浑浊度	生活饮用水标准检验方法感官性状和物理指标(散射法、目视比浊法)	GB/T 5750.4-2006	0.5	NTU
肉眼可见物	生活饮用水标准检验方法感官性状和物理指标(直接观察法)	GB/T 5750.4-2006	/	/
pH 值	水质 pH 值的测定 玻璃电极法	GB/T 5750.4-2006	/	/
总硬度(以 CaCO <sub>3</sub> 计)	生活饮用水标准检验方法 感官性状和物理指标(乙二胺四乙酸二钠滴定法)	GB/T 5750.4-2006	1.0	mg/L

山东华箴检测技术有限公司

地址: 山东省临沂市费县城区自由路与工业一路东南角综合楼四楼微生物室和五楼  
电话: 0539-5016629

邮编: 273400  
传真: 0539-5016629

分析项目	分析方法	方法依据	检出限	单位
溶解性总固体	生活饮用水标准检验方法感官性状和物理指标 称量法	GB/T 5750.4-2006	/	mg/L
硫酸盐	水质 无机阴离子的测定 离子色谱法	HJ 84-2016	0.018	mg/L
氯化物	水质 无机阴离子的测定 离子色谱法	HJ 84-2016	0.007	mg/L
硝酸盐 (以 N 计)	水质 无机阴离子的测定 离子色谱法	HJ 84-2016	0.016	mg/L
亚硝酸盐 (以 N 计)	水质 无机阴离子的测定 离子色谱法	HJ 84-2016	0.016	mg/L
耗氧量 (COD <sub>Mn</sub> 法, 以 O <sub>2</sub> 计)	生活饮用水标准检验方法 有机物综合指标 酸性高锰酸钾滴定法	GB/T 5750.7-2006	0.05	mg/L
氨氮 (以 N 计)	生活饮用水标准检验方法 无机非金属指标 (纳氏试剂分光光度法)	GB/T 5750.5-2006	0.02	mg/L
铁	生活饮用水标准检验方法 金属指标 火焰原子吸收分光光度法	GB/T 5750.6-2006	0.023	mg/L
钠	生活饮用水标准检验方法 金属指标 火焰原子吸收分光光度法	GB/T 5750.6-2006	0.01	mg/L
阴离子表面活性剂	生活饮用水标准检验方法 感官性状和物理指标 (亚甲蓝分光光度法)	GB/T 5750.4-2006	0.10	mg/L
氟化物	水质 无机阴离子的测定 离子色谱法	HJ 84-2016	0.006	mg/L
碘化物	生活饮用水标准检验方法 无机非金属指标 高浓度碘化物容量法	GB/T 5750.5-2006	0.025	mg/L
砷	生活饮用水标准检验方法 金属指标 氢化物原子荧光法	GB/T 5750.6-2006	0.001	mg/L
铬	水质 65 种元素的测定 电感耦合等离子体质谱法	HJ 700-2014	0.11	μg/L
硫化物	生活饮用水标准检验方法 无机非金属指标 (N,N-二乙基对苯二胺分光光度法)	GB/T 5750.5-2006	0.02	mg/L
铜	生活饮用水标准检验方法 金属指标 火焰原子吸收分光光度法	GB/T 5750.6-2006	0.009	mg/L
挥发性酚类 (以苯酚计)	生活饮用水标准检验方法 感官性状和物理指标 (4-氨基安替吡啉三氯甲烷萃取分光光度法)	GB/T 5750.4-2006	0.002	mg/L
锰	生活饮用水标准检验方法 金属指标 火焰原子吸收分光光度法	GB/T 5750.6-2006	0.006	mg/L
锌	生活饮用水标准检验方法 金属指标 火焰原子吸收分光光度法	GB/T 5750.6-2006	0.01	mg/L

分析项目	分析方法	方法依据	检出限	单位
铝	生活饮用水标准检验方法 金属指标 无火焰原子吸收分光光度法	GB/T 5750.6-2006	0.01	mg/L
铅	生活饮用水标准检验方法 金属指标 无火焰原子吸收分光光度法	GB/T 5750.6-2006	0.0025	mg/L
汞	生活饮用水标准检验方法 金属指标 氯化物原子荧光法	GB/T 5750.6-2006	0.0001	mg/L
硒	生活饮用水标准检验方法 金属指标 氯化物原子荧光法	GB/T 5750.6-2006	0.0004	mg/L
镉	生活饮用水标准检验方法 金属指标 无火焰原子吸收分光光度法	GB/T 5750.6-2006	0.0005	mg/L
镍	生活饮用水标准检验方法 金属指标 无火焰原子吸收分光光度法	GB/T 5750.6-2006	0.005	mg/L
氰化物	生活饮用水标准检验方法 无机非金属指标 (异烟酸-吡唑酮分光光度法)	GB/T 5750.5-2006	0.002	mg/L
三氯甲烷	生活饮用水标准检验方法 有机物指标 吹脱捕集/气相色谱-质谱法测定挥发性有机物	GB 5750.8-2006 附录 A	0.03	µg/L
四氯化碳	生活饮用水标准检验方法 有机物指标 吹脱捕集/气相色谱-质谱法测定挥发性有机物	GB 5750.8-2006 附录 A	0.21	µg/L
苯	生活饮用水标准检验方法 有机物指标 吹脱捕集/气相色谱-质谱法测定挥发性有机物	GB 5750.8-2006 附录 A	0.04	µg/L
甲苯	生活饮用水标准检验方法 有机物指标 吹脱捕集/气相色谱-质谱法测定挥发性有机物	GB 5750.8-2006 附录 A	0.11	µg/L
二甲苯	生活饮用水标准检验方法 有机物指标 吹脱捕集/气相色谱-质谱法测定挥发性有机物	GB 5750.8-2006 附录 A	/	µg/L
二氯甲烷	生活饮用水标准检验方法 有机物指标 吹脱捕集/气相色谱-质谱法测定挥发性有机物	GB 5750.8-2006 附录 A	0.03	µg/L
二氯乙烷	生活饮用水标准检验方法 有机物指标 吹脱捕集/气相色谱-质谱法测定挥发性有机物	GB 5750.8-2006 附录 A	/	µg/L
乙腈	生活饮用水标准检验方法 有机物指标 气相色谱法	GB/T 5750.8-2006	0.025	mg/L
三乙胺	生活饮用水标准检验方法 有机物指标 气相色谱法	GB/T 5750.8-2006	0.05	mg/L
丙酮	水质 甲醇和丙酮的测定 顶空/气相色谱法	HJ 895-2017	0.02	mg/L

分析项目	分析方法	方法依据	检出限	单位
苯胺类	N-(1-萘基)乙二胺偶氮分光光度法	GB/T 11889-1989	0.03	mg/L
硝基苯	水质 硝基苯类化合物的测定 液液萃取/固相萃取-气相色谱法	HJ 648-2013	0.17	µg/L
丙烯腈	生活饮用水标准检验方法 有机物指标 气相色谱法	GB/T 5750.8-2006	0.025	mg/L
甲醇	水质 甲醇和丙酮的测定 顶空/气相色谱法	HJ 895-2017	0.2	mg/L
总有机碳	水质 总有机碳的测定 燃烧氧化非分散红外吸收法	HJ 501-2009	0.1	mg/L

## 2.2 检验仪器一览表

序号	仪器设备名称	型号	仪器设备编号
1	原子吸收分光光度计	TAS-990AFG	HZYQ 114
2	原子吸收分光光度计	200 Series AA	HZYQ 179
3	原子荧光光度计	PF52	HZYQ 116
4	原子荧光光度计	PF31	HZYQ 371
5	电子天平	XS204	HZYQ 074
6	电热恒温干燥箱	DHG-9070AL	HZYQ 109
7	离子色谱仪	Eco IC	HZYQ 128
8	紫外可见分光光度计	UV-3200	HZYQ 105
9	棕色酸式滴定管	/	/
10	浑浊度计	WZS-185A	HZYQ 100
11	酸度计	FE20	HZYQ 118
12	气相色谱仪	Trace 1300	HZYQ 121
13	总有机碳分析仪	TOC-2000	HZYQ 194
14	电感耦合等离子质谱仪	7800 ICP-MS	HZYQ 261
15	气相质谱仪	7890-5977B	HZYQ 178
16	原子吸收分光光度计	ICE3500	HZYQ 372

## 2.3 检验结果一览表

山东华箴检测技术有限公司

地址: 山东省临沂市费县城区自由路与工业一路东南角综合楼四楼微生物室和五楼  
电话: 0539-5016629

邮编: 273400  
传真: 0539-5016629

检验项目	单位	检测点位								
		1号井	2号井	3号井	4号井	5号井	6号井	7号井	8号井	9号井
色度	度	<5	<5	<5	<5	<5	<5	<5	<5	<5
嗅和味	/	无任何臭和味	无任何臭和味	无任何臭和味	无任何臭和味	无任何臭和味	无任何臭和味	无任何臭和味	无任何臭和味	无任何臭和味
浑浊度	NTU	29.1	36.0	19.0	81.8	8.4	7.2	8.3	1.5	6.1
肉眼可见物	/	无肉眼可见物	无肉眼可见物	无肉眼可见物	无肉眼可见物	无肉眼可见物	无肉眼可见物	无肉眼可见物	无肉眼可见物	有肉眼可见物
pH值	/	6.72	7.95	6.83	6.62	6.92	6.77	6.77	6.99	7.01
总硬度 (以 CaCO <sub>3</sub> 计)	mg/L	344.2	218.5	84.8	145.4	138.6	265.5	189.0	162.2	155.4
溶解性总固体	mg/L	451	480	213	359	352	578	442	375	398
耗氧量 (COD <sub>Mn</sub> 法, 以 O <sub>2</sub> 计)	mg/L	0.66	2.42	0.40	1.70	1.54	2.89	1.94	2.67	1.62
氨氮 (以 N 计)	mg/L	0.30	0.40	0.14	0.46	0.25	0.10	0.09	0.03	0.02
阴离子表面活性剂	mg/L	未检出 (<0.10)	未检出 (<0.10)	未检出 (<0.10)	未检出 (<0.10)	未检出 (<0.10)	未检出 (<0.10)	未检出 (<0.10)	未检出 (<0.10)	未检出 (<0.10)
氟化物	mg/L	0.233	0.117	0.218	0.296	0.301	0.202	0.312	0.956	0.194

山东华箴检测技术有限公司

地址: 山东省临沂市费县城区自由路与工业一路东南角综合楼四楼微生物室和五楼

电话: 0539-5016629

邮编: 273400

传真: 0539-5016629

检验项目	单位	检测点位								
		1号井	2号井	3号井	4号井	5号井	6号井	7号井	8号井	9号井
氯化物	mg/L	16.1	28.6	11.9	35.5	35.4	38.1	43.5	24.2	75.3
亚硝酸盐 (以 N 计)	mg/L	未检出 ( $<0.016$ )	未检出 ( $<0.016$ )	0.028	0.028	0.034	0.788	未检出 ( $<0.016$ )	0.132	未检出 ( $<0.016$ )
硝酸盐 (以 N 计)	mg/L	2.96	0.228	3.72	1.69	2.29	0.862	5.24	0.784	0.234
硫酸盐	mg/L	96.0	81.3	26.3	77.9	81.2	176	179	167	143
铁	mg/L	未检出 ( $<0.023$ )	0.265	0.070	0.167	未检出 ( $<0.023$ )	未检出 ( $<0.023$ )	未检出 ( $<0.023$ )	未检出 ( $<0.023$ )	未检出 ( $<0.023$ )
钠	mg/L	12.69	22.69	14.23	30.38	32.69	56.73	33.46	33.46	35.00
碘化物	mg/L	未检出 ( $<0.025$ )	未检出 ( $<0.025$ )	未检出 ( $<0.025$ )	未检出 ( $<0.025$ )	未检出 ( $<0.025$ )	未检出 ( $<0.025$ )	未检出 ( $<0.025$ )	未检出 ( $<0.025$ )	未检出 ( $<0.025$ )
砷	mg/L	未检出 ( $<0.001$ )	未检出 ( $<0.001$ )	未检出 ( $<0.001$ )	未检出 ( $<0.001$ )	未检出 ( $<0.001$ )	未检出 ( $<0.001$ )	未检出 ( $<0.001$ )	未检出 ( $<0.001$ )	未检出 ( $<0.001$ )
铬	$\mu\text{g/L}$	未检出 ( $<0.11$ )	未检出 ( $<0.11$ )	0.43	未检出 ( $<0.11$ )	0.72	2.21	0.71	0.50	1.32
硫化物	mg/L	未检出 ( $<0.02$ )	未检出 ( $<0.02$ )	未检出 ( $<0.02$ )	未检出 ( $<0.02$ )	未检出 ( $<0.02$ )	未检出 ( $<0.02$ )	未检出 ( $<0.02$ )	未检出 ( $<0.02$ )	未检出 ( $<0.02$ )
挥发性酚类 (以苯酚计)	mg/L	未检出 ( $<0.002$ )	未检出 ( $<0.002$ )	未检出 ( $<0.002$ )	未检出 ( $<0.002$ )	未检出 ( $<0.002$ )	未检出 ( $<0.002$ )	未检出 ( $<0.002$ )	未检出 ( $<0.002$ )	未检出 ( $<0.002$ )

山东华箴检测技术有限公司

地址: 山东省临沂市费县城区自由路与工业一路东南角综合楼四楼微生物室和五楼  
电话: 0539-5016629

邮编: 273400

传真: 0539-5016629



检验项目	单位	检测点位								
		1号井	2号井	3号井	4号井	5号井	6号井	7号井	8号井	9号井
铜	mg/L	未检出 ( $<0.009$ )	未检出 ( $<0.009$ )	未检出 ( $<0.009$ )	未检出 ( $<0.009$ )	未检出 ( $<0.009$ )	未检出 ( $<0.009$ )	未检出 ( $<0.009$ )	未检出 ( $<0.009$ )	未检出 ( $<0.009$ )
汞	mg/L	未检出 ( $<0.0001$ )	未检出 ( $<0.0001$ )	0.0001	未检出 ( $<0.0001$ )	0.0001	未检出 ( $<0.0001$ )	0.0001	未检出 ( $<0.0001$ )	0.0001
锰	mg/L	未检出 ( $<0.006$ )	0.019	未检出 ( $<0.006$ )	未检出 ( $<0.006$ )	未检出 ( $<0.006$ )	未检出 ( $<0.006$ )	未检出 ( $<0.006$ )	未检出 ( $<0.006$ )	未检出 ( $<0.006$ )
锌	mg/L	未检出 ( $<0.01$ )	未检出 ( $<0.01$ )	未检出 ( $<0.01$ )	0.04	0.02	未检出 ( $<0.01$ )	未检出 ( $<0.01$ )	未检出 ( $<0.01$ )	未检出 ( $<0.01$ )
铅	mg/L	未检出 ( $<0.0025$ )	未检出 ( $<0.0025$ )	0.0035	未检出 ( $<0.0025$ )	未检出 ( $<0.0025$ )	未检出 ( $<0.0025$ )	未检出 ( $<0.0025$ )	未检出 ( $<0.0025$ )	未检出 ( $<0.0025$ )
镉	mg/L	未检出 ( $<0.0005$ )	未检出 ( $<0.0005$ )	未检出 ( $<0.0005$ )	未检出 ( $<0.0005$ )	未检出 ( $<0.0005$ )	未检出 ( $<0.0005$ )	未检出 ( $<0.0005$ )	未检出 ( $<0.0005$ )	未检出 ( $<0.0005$ )
硒	mg/L	未检出 ( $<0.0004$ )	未检出 ( $<0.0004$ )	未检出 ( $<0.0004$ )	未检出 ( $<0.0004$ )	未检出 ( $<0.0004$ )	未检出 ( $<0.0004$ )	未检出 ( $<0.0004$ )	未检出 ( $<0.0004$ )	未检出 ( $<0.0004$ )
铝	mg/L	0.10	未检出 ( $<0.01$ )	0.04	未检出 ( $<0.01$ )	未检出 ( $<0.01$ )	0.05	0.06	0.01	0.06
镍	mg/L	未检出 ( $<0.005$ )	未检出 ( $<0.005$ )	未检出 ( $<0.005$ )	未检出 ( $<0.005$ )	未检出 ( $<0.005$ )	0.006	未检出 ( $<0.005$ )	未检出 ( $<0.005$ )	未检出 ( $<0.005$ )
氰化物	mg/L	未检出 ( $<0.002$ )	未检出 ( $<0.002$ )	未检出 ( $<0.002$ )	未检出 ( $<0.002$ )	未检出 ( $<0.002$ )	未检出 ( $<0.002$ )	未检出 ( $<0.002$ )	未检出 ( $<0.002$ )	未检出 ( $<0.002$ )

检验项目	单位	检测点位								
		1号井	2号井	3号井	4号井	5号井	6号井	7号井	8号井	9号井
二氯甲烷	µg/L	未检出 ( $<0.03$ )	未检出 ( $<0.03$ )	未检出 ( $<0.03$ )	未检出 ( $<0.03$ )	未检出 ( $<0.03$ )	未检出 ( $<0.03$ )	未检出 ( $<0.03$ )	2.45	未检出 ( $<0.03$ )
三氯甲烷	µg/L	未检出 ( $<0.03$ )	未检出 ( $<0.03$ )	未检出 ( $<0.03$ )	未检出 ( $<0.03$ )	未检出 ( $<0.03$ )	未检出 ( $<0.03$ )	未检出 ( $<0.03$ )	58.76	0.34
四氯化碳	µg/L	未检出 ( $<0.21$ )	未检出 ( $<0.21$ )	未检出 ( $<0.21$ )	未检出 ( $<0.21$ )	未检出 ( $<0.21$ )	未检出 ( $<0.21$ )	未检出 ( $<0.21$ )	未检出 ( $<0.21$ )	未检出 ( $<0.21$ )
苯	µg/L	未检出 ( $<0.04$ )	未检出 ( $<0.04$ )	未检出 ( $<0.04$ )	未检出 ( $<0.04$ )	未检出 ( $<0.04$ )	未检出 ( $<0.04$ )	未检出 ( $<0.04$ )	7.48	未检出 ( $<0.04$ )
甲苯	µg/L	未检出 ( $<0.11$ )	未检出 ( $<0.11$ )	未检出 ( $<0.11$ )	未检出 ( $<0.11$ )	未检出 ( $<0.11$ )	未检出 ( $<0.11$ )	未检出 ( $<0.11$ )	5.54	未检出 ( $<0.11$ )
二甲苯	µg/L	未检出 ( $<0.11$ )	未检出 ( $<0.11$ )	未检出 ( $<0.11$ )	未检出 ( $<0.11$ )	未检出 ( $<0.11$ )	未检出 ( $<0.11$ )	未检出 ( $<0.11$ )	未检出 ( $<0.11$ )	未检出 ( $<0.11$ )
二氯乙烷	µg/L	未检出 ( $<0.04$ )	未检出 ( $<0.04$ )	未检出 ( $<0.04$ )	未检出 ( $<0.04$ )	未检出 ( $<0.04$ )	未检出 ( $<0.04$ )	未检出 ( $<0.04$ )	未检出 ( $<0.04$ )	未检出 ( $<0.04$ )
乙腈	mg/L	未检出 ( $<0.025$ )	未检出 ( $<0.025$ )	未检出 ( $<0.025$ )	未检出 ( $<0.025$ )	未检出 ( $<0.025$ )	未检出 ( $<0.025$ )	未检出 ( $<0.025$ )	未检出 ( $<0.025$ )	未检出 ( $<0.025$ )
三乙胺	mg/L	未检出 ( $<0.05$ )	未检出 ( $<0.05$ )	未检出 ( $<0.05$ )	未检出 ( $<0.05$ )	未检出 ( $<0.05$ )	未检出 ( $<0.05$ )	未检出 ( $<0.05$ )	未检出 ( $<0.05$ )	未检出 ( $<0.05$ )

山东华箴检测技术有限公司

地址: 山东省临沂市费县城区自由路与工业一路东南角综合楼四楼微生物室和五楼

电话: 0539-5016629

邮编: 273400

传真: 0539-5016629

检验项目	单位	检测点位								
		1号井	2号井	3号井	4号井	5号井	6号井	7号井	8号井	9号井
丙酮	mg/L	未检出 (<0.02)	未检出 (<0.02)	未检出 (<0.02)	未检出 (<0.02)	未检出 (<0.02)	未检出 (<0.02)	未检出 (<0.02)	未检出 (<0.02)	未检出 (<0.02)
苯胺类	mg/L	未检出 (<0.03)	未检出 (<0.03)	未检出 (<0.03)	未检出 (<0.03)	未检出 (<0.03)	未检出 (<0.03)	未检出 (<0.03)	未检出 (<0.03)	未检出 (<0.03)
硝基苯	µg/L	未检出 (<0.17)	未检出 (<0.17)	未检出 (<0.17)	未检出 (<0.17)	未检出 (<0.17)	未检出 (<0.17)	未检出 (<0.17)	未检出 (<0.17)	未检出 (<0.17)
丙烯腈	mg/L	未检出 (<0.025)	未检出 (<0.025)	未检出 (<0.025)	未检出 (<0.025)	未检出 (<0.025)	未检出 (<0.025)	未检出 (<0.025)	未检出 (<0.025)	未检出 (<0.025)
甲醇	mg/L	未检出 (<0.2)	未检出 (<0.2)	未检出 (<0.2)	未检出 (<0.2)	未检出 (<0.2)	未检出 (<0.2)	未检出 (<0.2)	未检出 (<0.2)	未检出 (<0.2)
总有机碳	mg/L	7.0	9.2	3.6	5.8	8.3	9.4	7.0	8.6	6.5

### 3、检测的质量保证和质量控制

调查检测、样品的采集、分析测定、数据处理等均按国家环境检测的有关标准、规定、规范执行；检测仪器使用时限在检定有效期之内，测量前后在测量的环境中校准测量仪器，且示值偏差在允许范围之内，检测人员持证上岗。

编制人: 陈斌 审核人: 南文通 批准人: 尹志芳

\*\*\*报告结束\*\*\*

山东华箴检测技术有限公司

(检验检测专用章)

2021年01月29日

检验检测专用章

3713250064016



181521340122



2021110642

正本

# 检测报告

报告编号：2021HZ110642

样品名称： 地下水

委托单位： 山东新时代药业有限公司

检验类别： 委托检测

报告日期： 2021年06月03日

山东华箴检测技术有限公司

Shandong Huazhen Testing Technology CO., LTD

3713250032258



华箴



# 检验检测机构 资质认定证书

副本

证书编号:181521340122

名称: 山东华箴检测技术有限公司

地址: 山东省临沂市费县城区自由路与工业一路东南角  
综合楼四楼微生物室和化学室(273400)

经审查,你机构已具备国家有关法规规定的基  
本条件和能力,现予批准,可以向社会出具具有证明作用的数  
据和结果,特发此证。资质认定包括检验检测机构计量认证。

许可使用标志



181521340122

发证日期:2018年01月23日

有效期至:2021年01月22日

发证机关:山东省质量技术监督局

本证书由国家认证认可监督管理委员会监制,在中华人民共和国境内有效。

## 1、基本信息

委托单位	山东新时代药业有限公司	样品名称	地下水
委托单位地址	山东费县北外环路 1 号		
委托人	马聘	联系方式	13345074404
检验目的	委托检测	样品来源	采样
采(送)样时间	2021-05-18、2021-05-19	分析时间	2021-05-18~2021-05-22
采样点位	检验项目	检验频次	样品状态及特性
1号井(1#抗肿瘤西北)	色度、嗅和味、浑浊度、肉眼可见物、pH 值、总硬度(以 CaCO <sub>3</sub> 计)、溶解性总固体、硫酸盐、氯化物、铁、锰、铜、锌、铝、挥发性酚类(以苯酚计)、阴离子表面活性剂、耗氧量(COD <sub>Mn</sub> 法,以 O <sub>2</sub> 计)、氨氮(以 N 计)、硫化物、钠、亚硝酸盐(以 N 计)、硝酸盐(以 N 计)、氰化物、氟化物、碘化物、汞、砷、硒、镉、六价铬、铅、镍、三氯甲烷、四氯化碳、苯、甲苯、二甲苯、二氯甲烷、二氯乙烷、乙腈、三乙胺、丙酮、苯胺、硝基苯、丙烯腈、甲醇、总有机碳	1次/天, 1天	无色、无味、透明
2号井(2#二期生工)		1次/天, 1天	无色、无味、透明
3号井(3#新建奥利司他北)		1次/天, 1天	无色、无味、透明
4号井(4#苗圃)		1次/天, 1天	无色、无味、透明
5号井(5#家属院 A 区东)		1次/天, 1天	无色、无味、透明
6号井(6#玉带山北侧)		1次/天, 1天	无色、无味、透明
7号井(53 车间东)		1次/天, 1天	无色、无味、透明
8号井(8#三期环保站)		1次/天, 1天	无色、无味、透明
9号井(9#30 车间东南)		1次/天, 1天	无色、无味、透明

## 2、检验内容及结果

### 2.1 分析方法及依据一览表

分析项目	分析方法	方法依据	检出限	单位
色度	生活饮用水标准检验方法感官性状和物理指标(铂-钴标准比色法)	GB/T 5750.4-2006	5	度
嗅和味	生活饮用水标准检验方法感官性状和物理指标(嗅气和尝味法)	GB/T 5750.4-2006	/	/
浑浊度	生活饮用水标准检验方法感官性状和物理指标(散射法、目视比浊法)	GB/T 5750.4-2006	0.5	NTU
肉眼可见物	生活饮用水标准检验方法感官性状和物理指标(直接观察法)	GB/T 5750.4-2006	/	/

山东华箴检测技术有限公司

地址: 山东省临沂市费县城区自由路与工业一路东南角综合楼四楼微生物室和五楼  
电话: 0539-5016629

邮编: 273400  
传真: 0539-5016629

分析项目	分析方法	方法依据	检出限	单位
pH 值	生活饮用水标准检验方法 感官性状和物理指标 (玻璃电极法)	GB/T 5750.4-2006	/	/
总硬度(以CaCO <sub>3</sub> 计)	生活饮用水标准检验方法 感官性状和物理指标 (乙二胺四乙酸二钠滴定法)	GB/T 5750.4-2006	1.0	mg/L
溶解性总固体	生活饮用水标准检验方法感官性状和物理指标 称量法	GB/T 5750.4-2006	/	mg/L
硫酸盐	水质 无机阴离子的测定 离子色谱法	HJ 84-2016	0.018	mg/L
氯化物	水质 无机阴离子的测定 离子色谱法	HJ 84-2016	0.007	mg/L
硝酸盐(以N计)	水质 无机阴离子的测定 离子色谱法	HJ 84-2016	0.016	mg/L
亚硝酸盐(以N计)	水质 无机阴离子的测定 离子色谱法	HJ 84-2016	0.016	mg/L
耗氧量(COD <sub>Mn</sub> 法,以O <sub>2</sub> 计)	生活饮用水标准检验方法 有机物综合指标 酸性高锰酸钾滴定法	GB/T 5750.7-2006	0.05	mg/L
氨氮(以N计)	生活饮用水标准检验方法 无机非金属指标 (纳氏试剂分光光度法)	GB/T 5750.5-2006	0.02	mg/L
铁	生活饮用水标准检验方法 金属指标 火焰原子吸收分光光度法	GB/T 5750.6-2006	0.023	mg/L
钠	生活饮用水标准检验方法 金属指标 火焰原子吸收分光光度法	GB/T 5750.6-2006	0.01	mg/L
阴离子表面活性剂	生活饮用水标准检验方法 感官性状和物理指标 (亚甲蓝分光光度法)	GB/T 5750.4-2006	0.10	mg/L
氟化物	水质 无机阴离子的测定 离子色谱法	HJ 84-2016	0.006	mg/L
碘化物	生活饮用水标准检验方法 无机非金属指标 高浓度碘化物容量法	GB/T 5750.5-2006	0.025	mg/L
砷	生活饮用水标准检验方法 金属指标 氢化物原子荧光法	GB/T 5750.6-2006	0.001	mg/L
六价铬	生活饮用水标准检验方法 金属指标 (二苯碳酰二肼分光光度法)	GB/T 5750.6-2006	0.004	mg/L
硫化物	生活饮用水标准检验方法 无机非金属指标 (N,N-二乙基对苯二胺分光光度法)	GB/T 5750.5-2006	0.02	mg/L
铜	生活饮用水标准检验方法 金属指标 火焰原子吸收分光光度法	GB/T 5750.6-2006	0.009	mg/L
挥发性酚类(以苯酚计)	生活饮用水标准检验方法 感官性状和物理指标 (4-氨基安替吡啉三氯甲烷萃取分光光度法)	GB/T 5750.4-2006	0.002	mg/L
锰	生活饮用水标准检验方法 金属指标 火焰原子吸收分光光度法	GB/T 5750.6-2006	0.006	mg/L

山东华箴检测技术有限公司

地址: 山东省临沂市费县城区自由路与工业一路东南角综合楼四楼微生物室和五楼  
电话: 0539-5016629邮编: 273400  
传真: 0539-5016629



分析项目	分析方法	方法依据	检出限	单位
锌	生活饮用水标准检验方法 金属指标 火焰原子吸收分光光度法	GB/T 5750.6-2006	0.01	mg/L
铝	生活饮用水标准检验方法 金属指标 电感耦合等离子体质谱法	GB/T 5750.6-2006	0.0006	mg/L
铅	生活饮用水标准检验方法 金属指标 无火焰原子吸收分光光度法	GB/T 5750.6-2006	0.0025	mg/L
汞	生活饮用水标准检验方法 金属指标 氧化物原子荧光法	GB/T 5750.6-2006	0.0001	mg/L
硒	生活饮用水标准检验方法 金属指标 氧化物原子荧光法	GB/T 5750.6-2006	0.0004	mg/L
镉	生活饮用水标准检验方法 金属指标 无火焰原子吸收分光光度法	GB/T 5750.6-2006	0.0005	mg/L
镍	生活饮用水标准检验方法 金属指标 无火焰原子吸收分光光度法	GB/T 5750.6-2006	0.005	mg/L
氰化物	生活饮用水标准检验方法 无机非金属指标 (异烟酸-吡唑酮分光光度法)	GB/T 5750.5-2006	0.002	mg/L
三氯甲烷	生活饮用水标准检验方法 有机物指标 吹脱捕集/气相色谱-质谱法测定挥发性有机物	GB 5750.8-2006 附录 A	0.03	μg/L
四氯化碳	生活饮用水标准检验方法 有机物指标 吹脱捕集/气相色谱-质谱法测定挥发性有机物	GB 5750.8-2006 附录 A	0.21	μg/L
苯	生活饮用水标准检验方法 有机物指标 吹脱捕集/气相色谱-质谱法测定挥发性有机物	GB 5750.8-2006 附录 A	0.04	μg/L
甲苯	生活饮用水标准检验方法 有机物指标 吹脱捕集/气相色谱-质谱法测定挥发性有机物	GB 5750.8-2006 附录 A	0.11	μg/L
二甲苯	生活饮用水标准检验方法 有机物指标 吹脱捕集/气相色谱-质谱法测定挥发性有机物	GB 5750.8-2006 附录 A	/	μg/L
二氯甲烷	生活饮用水标准检验方法 有机物指标 吹脱捕集/气相色谱-质谱法测定挥发性有机物	GB 5750.8-2006 附录 A	0.03	μg/L
二氯乙烷	生活饮用水标准检验方法 有机物指标 吹脱捕集/气相色谱-质谱法测定挥发性有机物	GB 5750.8-2006 附录 A	/	μg/L
乙腈	生活饮用水标准检验方法 有机物指标 气相色谱法	GB/T 5750.8-2006	0.025	mg/L
三乙胺	生活饮用水标准检验方法 有机物指标 气相色谱法	GB/T 5750.8-2006	0.05	mg/L

山东华箴检测技术有限公司

地址: 山东省临沂市费县城区自由路与工业一路东南角综合楼四楼微生物室和五楼  
电话: 0539-5016629

邮编: 273400  
传真: 0539-5016629

分析项目	分析方法	方法依据	检出限	单位
丙酮	水质 甲醇和丙酮的测定 顶空/气相色谱法	HJ 895-2017	0.02	mg/L
苯胺类	水质 苯胺类化合物的测定 N-(1-萘基)乙二胺偶氮分光光度法	GB 11889-1989	0.03	mg/L
硝基苯	水质 硝基苯类化合物的测定 液液萃取/固相萃取-气相色谱法	HJ 648-2013	0.17	μg/L
丙烯腈	生活饮用水标准检验方法 有机物指标 气相色谱法	GB/T 5750.8-2006	0.025	mg/L
甲醇	水质 甲醇和丙酮的测定 顶空/气相色谱法	HJ 895-2017	0.2	mg/L
总有机碳	水质 总有机碳的测定 燃烧氧化非分散红外吸收法	HJ 501-2009	0.1	mg/L

## 2.2 检验仪器一览表

序号	仪器设备名称	型号	仪器设备编号
1	原子吸收分光光度计	TAS-990AFG	HZYQ 114
2	原子吸收分光光度计	200 Series AA	HZYQ 179
3	原子荧光光度计	PF52	HZYQ 116
4	分析天平	XS204	HZYQ 074
5	电热恒温干燥箱	DHG-9070AL	HZYQ 109
6	离子色谱仪	Eco IC	HZYQ 128
7	紫外可见分光光度计	UV-3200	HZYQ 105
8	滴定管	/	/
9	浑浊度计	WZS-185A	HZYQ 100
10	酸度计	FE20	HZYQ 118
11	气相色谱仪	Trace 1300	HZYQ 121
12	总有机碳分析仪	TOC-2000	HZYQ 194
13	电感耦合等离子体质谱仪	7800 ICP-MS	HZYQ 261
14	气相质谱仪	7890-5977B	HZYQ 178
15	原子吸收分光光度计	ICE3500	HZYQ 372

## 2.3 检验结果一览表

山东华箴检测技术有限公司

地址: 山东省临沂市费县城区自由路与工业一路东南角综合楼四楼微生物室和五楼  
电话: 0539-5016629

邮编: 273400  
传真: 0539-5016629

检验项目	单位	检测点位								
		1号井(1# 抗肿瘤西北)	2号井(2# 二期生工)	3号井(3# 新建奥利司 他北)	4号井(4# 苗圃)	5号井(5# 家属院A区 东)	6号井(6# 玉带山北 侧)	7号井(53 车间东)	8号井(8# 三期环保 站)	9号井(9#30 车间东南)
色度	度	<5	10	<5	<5	<5	<5	<5	<5	<5
嗅和味	/	无任何臭和 味	无任何臭和 味	无任何臭和 味	无任何臭和 味	无任何臭和 味	无任何臭和 味	无任何臭和 味	无任何臭和 味	无任何臭和 味
浑浊度	NTU	17.0	61.5	15.9	4.3	11.8	5.2	14.3	6.6	11.0
肉眼可见物	/	有肉眼可见 物	有肉眼可见 物	有肉眼可见 物	有肉眼可见 物	有肉眼可见 物	有肉眼可见 物	有肉眼可见 物	有肉眼可见 物	有肉眼可见 物
pH 值	/	6.96	7.14	7.48	7.35	7.26	7.13	7.34	7.32	7.18
总硬度 (以 CaCO <sub>3</sub> 计)	mg/L	363.9	449.6	190.5	326.1	320.1	537.3	312.1	375.9	385.8
溶解性总固体	mg/L	495	642	324	485	432	614	466	500	513
耗氧量(COD <sub>Mn</sub> 法, 以 O <sub>2</sub> 计)	mg/L	1.76	1.04	0.24	0.32	0.64	0.72	1.68	0.72	0.72
氨氮(以 N 计)	mg/L	0.03	0.06	0.02	未检出 (<0.02)	0.02	0.02	0.03	未检出 (<0.02)	0.06
阴离子表面活 性剂	mg/L	未检出 (<0.10)	未检出 (<0.10)	未检出 (<0.10)	未检出 (<0.10)	未检出 (<0.10)	未检出 (<0.10)	未检出 (<0.10)	未检出 (<0.10)	未检出 (<0.10)
氟化物	mg/L	0.319	0.314	0.241	0.246	0.290	0.200	0.228	0.946	0.176

检验项目	单位	检测点位								
		1号井(1# 抗肿瘤西北)	2号井(2# 二期生工)	3号井(3# 新建奥利司 他北)	4号井(4# 苗圃)	5号井(5# 家属院A区 东)	6号井(6# 玉带山北 侧)	7号井(53 车间东)	8号井(8# 三期环保 站)	9号井(9#30 车间东南)
氯化物	mg/L	46.1	45.5	15.4	31.7	34.4	35.7	47.7	22.1	77.6
亚硝酸盐 (以N计)	mg/L	未检出 (<0.016)	未检出 (<0.016)	未检出 (<0.016)	未检出 (<0.016)	0.249	未检出 (<0.016)	未检出 (<0.016)	未检出 (<0.016)	未检出 (<0.016)
硝酸盐 (以N计)	mg/L	6.64	6.09	5.15	15.7	1.78	未检出 (<0.016)	2.87	2.05	0.342
硫酸盐	mg/L	176	160	34.7	84.3	70.5	89.0	175	133	121
铁	mg/L	0.096	0.198	0.262	0.121	0.211	0.237	0.198	0.224	0.249
钠	mg/L	32.23	66.07	15.36	24.29	26.79	25.00	31.43	32.68	28.04
碘化物	mg/L	未检出 (<0.025)	未检出 (<0.025)	未检出 (<0.025)	未检出 (<0.025)	未检出 (<0.025)	未检出 (<0.025)	未检出 (<0.025)	未检出 (<0.025)	未检出 (<0.025)
砷	mg/L	未检出 (<0.001)	0.001	0.001	0.001	0.001	0.003	未检出 (<0.001)	未检出 (<0.001)	0.001
六价铬	mg/L	未检出 (<0.004)	未检出 (<0.004)	未检出 (<0.004)	未检出 (<0.004)	未检出 (<0.004)	未检出 (<0.004)	未检出 (<0.004)	未检出 (<0.004)	未检出 (<0.004)
硫化物	mg/L	未检出 (<0.02)	未检出 (<0.02)	未检出 (<0.02)	未检出 (<0.02)	未检出 (<0.02)	未检出 (<0.02)	未检出 (<0.02)	未检出 (<0.02)	未检出 (<0.02)
挥发性酚类 (以苯酚计)	mg/L	未检出 (<0.002)	未检出 (<0.002)	未检出 (<0.002)	未检出 (<0.002)	未检出 (<0.002)	未检出 (<0.002)	未检出 (<0.002)	未检出 (<0.002)	未检出 (<0.002)

山东华箴检测技术有限公司

地址: 山东省临沂市费县城区自由路与工业一路东南角综合楼四楼微生物室和五楼

电话: 0539-5016629

邮编: 273400

传真: 0539-5016629

检验项目	单位	检测点位								
		1号井(1# 抗肿瘤西北)	2号井(2# 二期生工)	3号井(3# 新建奥利司 他北)	4号井(4# 苗圃)	5号井(5# 家属院A区 东)	6号井(6# 玉带山北 侧)	7号井(53 车间东)	8号井(8# 三期环保 站)	9号井(9#30 车间东南)
铜	mg/L	未检出 (<0.009)	未检出 (<0.009)	未检出 (<0.009)	未检出 (<0.009)	未检出 (<0.009)	未检出 (<0.009)	未检出 (<0.009)	未检出 (<0.009)	未检出 (<0.009)
汞	mg/L	0.0001	0.0001	0.0001	0.0001	0.0001	0.0001	0.0001	0.0001	0.0001
锰	mg/L	未检出 (<0.006)	未检出 (<0.006)	未检出 (<0.006)	未检出 (<0.006)	未检出 (<0.006)	未检出 (<0.006)	未检出 (<0.006)	未检出 (<0.006)	未检出 (<0.006)
锌	mg/L	未检出 (<0.01)	未检出 (<0.01)	未检出 (<0.01)	未检出 (<0.01)	未检出 (<0.01)	未检出 (<0.01)	未检出 (<0.01)	未检出 (<0.01)	未检出 (<0.01)
铅	mg/L	未检出 (<0.0025)	未检出 (<0.0025)	未检出 (<0.0025)	未检出 (<0.0025)	未检出 (<0.0025)	未检出 (<0.0025)	未检出 (<0.0025)	未检出 (<0.0025)	未检出 (<0.0025)
镉	mg/L	未检出 (<0.0005)	未检出 (<0.0005)	未检出 (<0.0005)	未检出 (<0.0005)	未检出 (<0.0005)	未检出 (<0.0005)	未检出 (<0.0005)	未检出 (<0.0005)	未检出 (<0.0005)
硒	mg/L	未检出 (<0.0004)	未检出 (<0.0004)	未检出 (<0.0004)	未检出 (<0.0004)	未检出 (<0.0004)	未检出 (<0.0004)	未检出 (<0.0004)	未检出 (<0.0004)	未检出 (<0.0004)
铝	mg/L	0.1308	0.1546	0.0895	0.0688	0.0082	0.0652	0.0224	0.0198	0.0945
镍	mg/L	未检出 (<0.005)	未检出 (<0.005)	未检出 (<0.005)	未检出 (<0.005)	0.008	0.009	0.012	0.016	未检出 (<0.005)
氰化物	mg/L	未检出 (<0.002)	未检出 (<0.002)	未检出 (<0.002)	未检出 (<0.002)	未检出 (<0.002)	未检出 (<0.002)	未检出 (<0.002)	未检出 (<0.002)	未检出 (<0.002)

山东华箴检测技术有限公司

地址: 山东省临沂市费县城区自由路与工业一路东南角综合楼四楼微生物室和五楼

电话: 0539-5016629

邮编: 273400

传真: 0539-5016629

检验项目	单位	检测点位								
		1号井 (1# 抗肿瘤西 北)	2号井 (2# 二期生工)	3号井 (3# 新建奥利司 他北)	4号井 (4# 苗圃)	5号井 (5# 家属院 A 区 东)	6号井 (6# 玉带山北 侧)	7号井 (53 车间东)	8号井 (8# 三期环保 站)	9号井 (9#30 车间东南)
二氯甲烷	µg/L	未检出 (<0.03)	未检出 (<0.03)	未检出 (<0.03)	未检出 (<0.03)	未检出 (<0.03)	未检出 (<0.03)	未检出 (<0.03)	未检出 (<0.03)	4.54
三氯甲烷	µg/L	未检出 (<0.03)	54.56	未检出 (<0.03)	0.26	未检出 (<0.03)	未检出 (<0.03)	未检出 (<0.03)	45.74	47.22
四氯化碳	µg/L	未检出 (<0.21)	未检出 (<0.21)	未检出 (<0.21)	未检出 (<0.21)	未检出 (<0.21)	未检出 (<0.21)	未检出 (<0.21)	未检出 (<0.21)	未检出 (<0.21)
苯	µg/L	未检出 (<0.04)	未检出 (<0.04)	未检出 (<0.04)	未检出 (<0.04)	未检出 (<0.04)	未检出 (<0.04)	未检出 (<0.04)	未检出 (<0.04)	未检出 (<0.04)
甲苯	µg/L	未检出 (<0.11)	未检出 (<0.11)	未检出 (<0.11)	未检出 (<0.11)	未检出 (<0.11)	未检出 (<0.11)	未检出 (<0.11)	未检出 (<0.11)	未检出 (<0.11)
二甲苯	µg/L	未检出	未检出	未检出	未检出	未检出	未检出	未检出	未检出	未检出
二氯乙烷	µg/L	未检出	未检出	未检出	未检出	未检出	未检出	未检出	0.96	未检出
乙腈	mg/L	未检出 (<0.025)	未检出 (<0.025)	未检出 (<0.025)	未检出 (<0.025)	未检出 (<0.025)	未检出 (<0.025)	未检出 (<0.025)	未检出 (<0.025)	未检出 (<0.025)
三乙胺	mg/L	未检出 (<0.05)	未检出 (<0.05)	未检出 (<0.05)	未检出 (<0.05)	未检出 (<0.05)	未检出 (<0.05)	未检出 (<0.05)	未检出 (<0.05)	未检出 (<0.05)

检验项目	单位	检测点位								
		1号井 (1# 抗肿瘤西 北)	2号井 (2# 二期生工)	3号井 (3# 新建奥利司 他北)	4号井 (4# 苗圃)	5号井 (5# 家属院A区 东)	6号井 (6# 玉带山北 侧)	7号井 (53 车间东)	8号井 (8# 三期环保 站)	9号井 (9#30 车间东南)
丙酮	mg/L	未检出 (<0.02)	未检出 (<0.02)	未检出 (<0.02)	未检出 (<0.02)	未检出 (<0.02)	未检出 (<0.02)	未检出 (<0.02)	未检出 (<0.02)	未检出 (<0.02)
苯胺类	mg/L	未检出 (<0.03)	未检出 (<0.03)	未检出 (<0.03)	未检出 (<0.03)	未检出 (<0.03)	未检出 (<0.03)	未检出 (<0.03)	未检出 (<0.03)	未检出 (<0.03)
硝基苯	µg/L	未检出 (<0.17)	未检出 (<0.17)	未检出 (<0.17)	未检出 (<0.17)	未检出 (<0.17)	未检出 (<0.17)	未检出 (<0.17)	未检出 (<0.17)	未检出 (<0.17)
丙烯腈	mg/L	未检出 (<0.025)	未检出 (<0.025)	未检出 (<0.025)	未检出 (<0.025)	未检出 (<0.025)	未检出 (<0.025)	未检出 (<0.025)	未检出 (<0.025)	未检出 (<0.025)
甲醇	mg/L	未检出 (<0.2)	未检出 (<0.2)	未检出 (<0.2)	未检出 (<0.2)	未检出 (<0.2)	未检出 (<0.2)	未检出 (<0.2)	未检出 (<0.2)	未检出 (<0.2)
总有机碳	mg/L	4.8	1.1	2.5	3.2	1.4	4.9	5.5	3.9	

### 3、检测的质量保证和质量控制

调查检测、样品的采集、分析测定、数据处理等均按国家环境检测的有关标准、规定、规范执行;检测仪器使用时限在检定有效期之内,测量前后在测量的环境中校准测量仪器,且示值偏差在允许范围之内,检测人员持证上岗。

编制人: 李彩 审核人: 张凤朝 批准人: 李培

\*\*\*报告结束\*\*\*

山东华箴检测技术有限公司

(检验检测专用章)

2021年06月03日

检验检测专用章

3713250064016

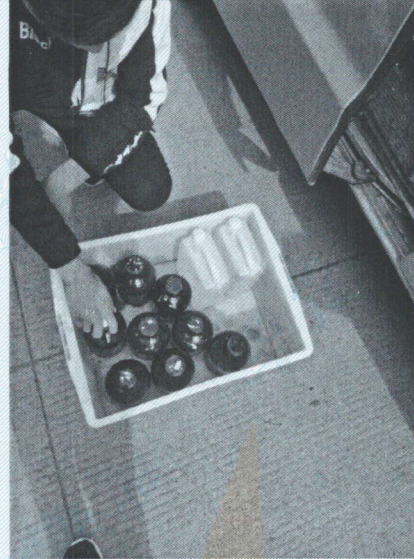


2021-05-18 16:58:01  
经度: 118.03114 纬度: 35.30047



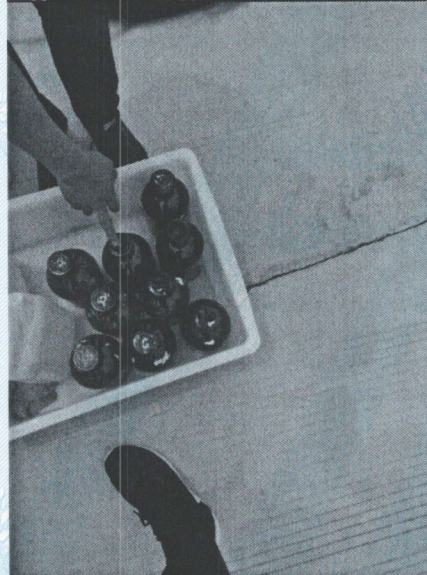
1#抗肿瘤西北

2021-05-19 09:26:31  
经度: 118.02139 纬度: 35.27653



2#二期生工

2021-05-19 13:04:52  
经度: 118.03879 纬度: 35.29915



3#新建奥利司他北

2021-05-19 17:23:42  
经度: 118.04356 纬度: 35.27637



4#苗圃



181521340122



2021110675

正本

# 检测报告

报告编号: 2021HZ110675

样品名称: 地下水

委托单位: 山东新时代药业有限公司

检验类别: 委托检测

报告日期: 2021年05月31日

山东华箴检测技术有限公司

Shandong Huazhen Testing Technology CO., LTD

3713250032258



华箴



# 检验检测机构 资质认定证书

副本

证书编号:181521340122

名称: 山东华箴检测技术有限公司

地址: 山东省临沂市费县城区自由路与工业一路东南角  
综合楼四楼微生物室和理化室(273400)

经审查,你机构已具备国家有关法律、行政法规规定的基本条件和能力,现予批准,可以向社会出具具有证明作用的数据和结果,特发此证。资质认定包括检验检测机构计量认证。

许可使用标志



181521340122

发证日期:2018年01月23日

有效期至:2024年01月22日

发证机关:山东省质量技术监督局

本证书由国家认证认可监督管理委员会监制,在中华人民共和国境内有效。

## 1、基本信息

委托单位	山东新时代药业有限公司	样品名称	地下水
委托单位地址	山东费县北外环路 1 号		
委托人	马聘	联系方式	13345074404
检验目的	委托检测	样品来源	采样
采(送)样时间	2021-05-21	分析时间	2021-05-21~2021-05-23
采样点位	检验项目	检验频次	样品状态及特性
1#抗肿瘤西北	总大肠菌群、菌落总数、总 $\alpha$ 放射性、总 $\beta$ 放射性	1次/天, 1天	无色、无味、透明
2#二期生工		1次/天, 1天	无色、无味、透明
3#新建奥利司他北		1次/天, 1天	无色、无味、透明
4#苗圃		1次/天, 1天	无色、无味、透明
5#家属院 A 区东		1次/天, 1天	无色、无味、透明
6#玉带山北侧		1次/天, 1天	无色、无味、透明
7#53 车间东		1次/天, 1天	无色、无味、透明
8#三期环保站		1次/天, 1天	无色、无味、透明
9#30 车间东南		1次/天, 1天	无色、无味、透明

## 2、检验内容及结果

### 2.1 分析方法及依据一览表

分析项目	分析方法	方法依据	检出限	单位
总大肠菌群	生活饮用水标准检验方法 微生物指标 多管发酵法	GB/T 5750.12-2006	2	MPN/100 mL
细菌总数	生活饮用水标准检验方法 微生物指标 平皿计数法	GB/T 5750.12-2006	/	CFU/mL
总 $\alpha$ 放射性	生活饮用水标准检验方法 放射性指标 总 $\alpha$ 、 $\beta$ 放射性的测量	GB/T 5750.13-2006	$1.6 \times 10^{-3}$	Bq/L
总 $\beta$ 放射性	生活饮用水标准检验方法 放射性指标 总 $\alpha$ 、 $\beta$ 放射性的测量	GB/T 5750.13-2006	$2.8 \times 10^{-2}$	Bq/L

### 2.2 检验仪器一览表

序号	仪器设备名称	型号	仪器设备编号
1	隔水式恒温培养箱	GNP-9080	HZYQ 085
2	低本底 $\alpha$ 、 $\beta$ 测量仪	FYFS-400X	HZYQ 037

山东华箴检测技术有限公司

地址: 山东省临沂市费县城区自由路与工业一路东南角综合楼四楼微生物室和五楼  
电话: 0539-5016629

邮编: 273400  
传真: 0539-5016629

## 2.3 检验结果一览表

检验日期	检测点位	检验项目	单位	检验结果
2021-05-21 ~ 2021-05-23	1#抗肿瘤西北	总大肠菌群	MPN/100mL	未检出 (<2)
		细菌总数	CFU/mL	50
		总 $\alpha$ 放射性	Bq/L	0.009
		总 $\beta$ 放射性	Bq/L	0.064
	2#二期生工	总大肠菌群	MPN/100mL	未检出 (<2)
		细菌总数	CFU/mL	82
		总 $\alpha$ 放射性	Bq/L	0.017
		总 $\beta$ 放射性	Bq/L	0.121
	3#新建奥利司他北	总大肠菌群	MPN/100mL	未检出 (<2)
		细菌总数	CFU/mL	63
		总 $\alpha$ 放射性	Bq/L	0.005
		总 $\beta$ 放射性	Bq/L	0.030
	4#苗圃	总大肠菌群	MPN/100mL	未检出 (<2)
		细菌总数	CFU/mL	91
		总 $\alpha$ 放射性	Bq/L	0.010
		总 $\beta$ 放射性	Bq/L	0.058
	5#家属院 A 区东	总大肠菌群	MPN/100mL	未检出 (<2)
		细菌总数	CFU/mL	89
		总 $\alpha$ 放射性	Bq/L	0.007
		总 $\beta$ 放射性	Bq/L	0.051
6#玉带山北侧	总大肠菌群	MPN/100mL	未检出 (<2)	
	细菌总数	CFU/mL	83	
	总 $\alpha$ 放射性	Bq/L	0.016	
	总 $\beta$ 放射性	Bq/L	0.117	
7#53 车间东	总大肠菌群	MPN/100mL	未检出 (<2)	
	细菌总数	CFU/mL	66	
	总 $\alpha$ 放射性	Bq/L	0.009	
	总 $\beta$ 放射性	Bq/L	0.051	

检验日期	检测点位	检验项目	单位	检验结果
2021-05-21 ~ 2021-05-23	8#三期环保站	总大肠菌群	MPN/100mL	未检出 (<2)
		细菌总数	CFU/mL	91
		总 α 放射性	Bq/L	0.011
		总 β 放射性	Bq/L	0.052
2021-05-21 ~ 2021-05-23	9#30 车间东南	总大肠菌群	MPN/100mL	未检出 (<2)
		细菌总数	CFU/mL	13
		总 α 放射性	Bq/L	0.012
		总 β 放射性	Bq/L	0.055
备注	/			

### 3、检测的质量保证和质量控制

调查检测、样品的采集、分析测定、数据处理等均按国家环境检测的有关标准、规定、规范执行；检测仪器使用时限在检定有效期之内，测量前后在测量的环境中校准测量仪器，且示值偏差在允许范围之内，检测人员持证上岗。

编制人:                      审核人:                      批准人:                     

\*\*\*报告结束\*\*\*

山东华箴检测技术有限公司  
(检验检测专用章)

2021年05月31日

检验检测专用章

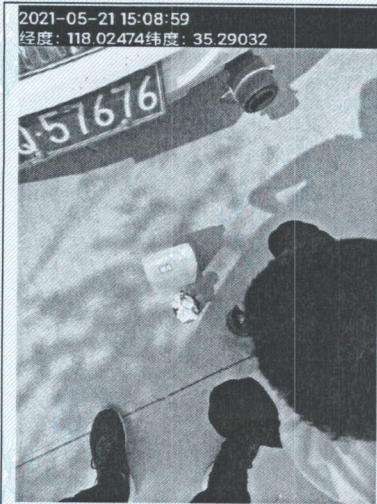
3713250064016

山东华箴检测技术有限公司

地址: 山东省临沂市费县城区自由路与工业一路东南角综合楼四楼微生物室和五楼  
电话: 0539-5016629

邮编: 273400

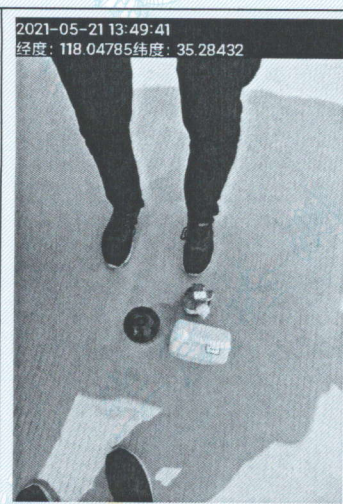
传真: 0539-5016629



1#抗肿瘤西北



2#二期生工



3#新建奥利司他北



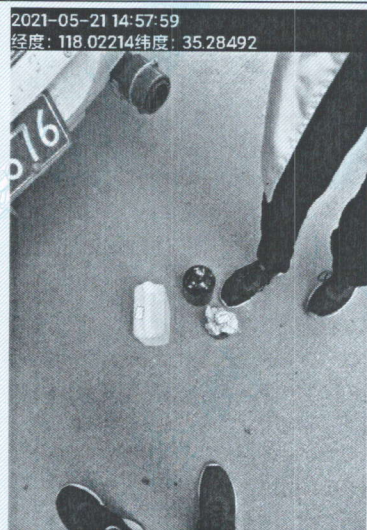
4#苗圃



5#家属院 A 区



6#玉带山北



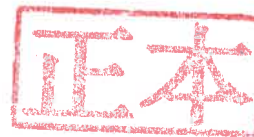
7#53 车间



8#三期环保站



9#30 车间东南



B3182

# 监 测 报 告

元通（监）字 2021 年 第 B3182 号

委托单位： 山东新时代药业有限公司

项目名称： 山东新时代药业有限公司地下水监测

监测性质： 委托监测

样品类别： 地下水

山东元通监测有限公司

二〇二一年九月十三日







## 1 前言

受山东新时代药业有限公司的委托，山东元通监测有限公司于 2021 年 08 月 23 日对山东新时代药业有限公司的地下水进行了现场采样，并编写本监测报告。

## 2 监测内容

### 2.1 监测时间、点位、项目、频次

监测时间、点位、项目及频次一览表

监测日期	样品类别	监测点位	监测项目	监测频次
2021.08.23	地下水	1#地下水监测井	色度、嗅和味、浑浊度、肉眼可见物、pH 值、氯化物、溶解性总固体、总硬度、硫酸盐、铁、锌、锰、铜、铝、挥发酚、阴离子表面活性剂、耗氧量、氨氮、硫化物、钠、总大肠菌群、细菌总数、硝酸盐氮、亚硝酸盐氮、氰化物、氟化物、碘化物、汞、砷、硒、镉、六价铬、铅、三氯甲烷、四氯化碳、苯、甲苯、总 $\alpha$ 放射性、总 $\beta$ 放射性、镍、总有机碳、1,1-二氯乙烷、1,2-二氯乙烷、二甲苯、硝基苯、吡啶、苯胺、二氯甲烷、三乙胺、丙烯腈、甲醇、丙酮	监测 1 天 每天 1 次
		2#地下水监测井		
		3#地下水监测井		
		4#地下水监测井		
		5#地下水监测井		
		6#地下水监测井		
		7#地下水监测井		
		8#地下水监测井		
		9#地下水监测井		

### 2.2 监测方法及方法来源

监测方法一览表

样品类别	监测项目	监测方法	方法来源	检出限
地下水	pH 值	电极法	HJ 1147-2020	—
	嗅和味	嗅气和尝味法	GB/T 5750.4-2006 (3.1)	—
	肉眼可见物	直接观察法	GB/T 5750.4-2006 (4.1)	—
	浑浊度	浊度计法	HJ 1075-2019	0.3 NTU
	色度	铂钴比色法	GB/T 5750.4-2006 (1.1)	5 度
	氯化物	离子色谱法	HJ 84-2016	0.007 mg/L
	溶解性总固体	称量法	GB/T 5750.4-2006 (8.1)	—



总硬度	乙二胺四乙酸二钠滴定法	GB/T 5750.4-2006 (7.1)	1.0 mg/L
硫酸盐	离子色谱法	HJ 84-2016	0.018 mg/L
铜	电感耦合等离子体质谱法	HJ 700-2014	0.08 µg/L
锌	原子吸收分光光度法	GB/T 7475-1987	0.05 mg/L
铁	原子吸收分光光度法	GB/T 11911-1989	0.03 mg/L
锰	原子吸收分光光度法	GB/T 11911-1989	0.01 mg/L
铝	电感耦合等离子体发射光谱法	HJ 776-2015	0.009 mg/L
挥发酚	4-氨基安替吡林萃取分光光度法	HJ 503-2009	0.0003 mg/L
阴离子表面活性剂	亚甲蓝分光光度法	GB/T 7494-1987	0.05 mg/L
耗氧量	酸性高锰酸钾滴定法	GB/T 5750.7-2006 (1.1)	0.05 mg/L
氨氮	纳氏试剂分光光度法	HJ 535-2009	0.025 mg/L
硫化物	亚甲蓝分光光度法	GB/T 16489-1996	0.005 mg/L
钠	原子吸收分光光度法	GB/T 11904-1989	0.01mg/L
总大肠菌群	多管发酵法	GB/T 5750.12-2006 (2.1)	2MPN/100mL
菌落总数	平板计数法	GB/T 5750.12-2006 (1.1)	—
亚硝酸盐氮	分光光度法	GB/T 7493-1987	0.003 mg/L
硝酸盐氮	离子色谱法	HJ 84-2016	0.016 mg/L
氰化物	异烟酸-吡唑酮分光光度法	GB/T 5750.5-2006 (4.1)	0.002mg/L
氟化物	离子选择电极法	GB/T 7484-1987	0.05 mg/L
碘化物	容量法	GB/T 5750.5-2006 (11.3)	0.025mg/L
汞	原子荧光法	HJ 694-2014	0.00004 mg/L
砷	原子荧光法	HJ 694-2014	0.0003 mg/L
硒	原子荧光法	HJ 694-2014	0.0004 mg/L
镉	电感耦合等离子体质谱法	HJ 700-2014	0.05 µg/L
六价铬	二苯碳酰二肼分光光度法	GB/T 5750.6-2006 (10.1)	0.004 mg/L
铅	电感耦合等离子体质谱法	HJ 700-2014	0.09 µg/L
四氯化碳	吹扫捕集/气相色谱-质谱法	HJ 639-2012	1.5 µg/L
三氯甲烷	吹扫捕集/气相色谱-质谱法	HJ 639-2012	1.4 µg/L



苯	吹扫捕集/气相色谱-质谱法	HJ 639-2012	1.4 µg/L
甲苯	吹扫捕集/气相色谱-质谱法	HJ 639-2012	1.4 µg/L
总α放射性	厚源法	HJ 898-2017	4.3×10 <sup>-2</sup> Bq/L
总β放射性	厚源法	HJ 899-2017	1.5×10 <sup>-2</sup> Bq/L
镍	电感耦合等离子体质谱法	HJ 700-014	0.06 µg/L
铬	电感耦合等离子体质谱法	HJ 700-014	0.11 µg/L
总有机碳	非分散红外吸收法	HJ 501-2009	0.5 mg/L
1,1-二氯乙烷	吹扫捕集/气相色谱-质谱法	HJ 639-2012	1.2 µg/L
1,2-二氯乙烷	吹扫捕集/气相色谱-质谱法	HJ 639-2012	1.4µg/L
二甲苯	吹扫捕集/气相色谱-质谱法	HJ 639-2012	1.4 µg/L
硝基苯	气相色谱法	HJ 592-2010	0.002 mg/L
吡啶	气相色谱法	HJ 1072-2019	0.03 mg/L
苯胺	重氮耦合分光光度法	GB/T 5750.8-2006 (37.2)	0.08 mg/L
二氯甲烷	吹扫捕集/气相色谱-质谱法	HJ 639-2012	1.4 µg/L
三乙胺	气相色谱法	GB/T 5750.8-2006 (36.1)	0.05 mg/L
丙烯腈	气相色谱法	GB/T 5750.8-2006 (15.1)	0.025 mg/L
甲醇	气相色谱法	HJ 895-2017	0.2 mg/L
丙酮	气相色谱法	HJ 895-2017	0.02 mg/L

### 2.3 监测仪器及人员

监测仪器及人员一览表

类别	仪器名称	仪器型号	监测项目	监测人员
现场采样仪器	便携式 pH 计	PHB-4	地下水: pH 值	戚东林、翁林丰
实验室监测仪器	气相色谱-质谱联用仪	Aglient 7890B-5977B	地下水: 三氯甲烷、四氯化碳、苯、甲苯、1,1-二氯乙烷、1,2-二氯乙烷、二甲苯、二氯甲烷	李广磊、程晓云、凌再永、张笑、祝红艳、吴迪、李冬冬、徐常昊、张雪、赵严瑞、袁守亮
	气相色谱仪	Aglient6890A	地下水: 甲醇、丙酮、吡啶、丙烯腈、硝基苯、三乙胺	
	原子荧光光度计	AFS-830	地下水: 砷、硒	
	原子荧光光度计	PF6-1	地下水: 汞	



原子吸收分光光度计	AA6100	地下水：锌、铁、钠、锰
离子色谱仪	ICS3000	地下水：氯化物、硫酸盐、硝酸盐
精密离子计	PXSJ-226	地下水：氟化物
电感耦合等离子体质谱仪	iCAP RQ	地下水：铜、镉、铅、铬、镍
电感耦合等离子体光谱仪	iCAP 6300Duo	地下水：铝
酸式滴定管	25mL	地下水：耗氧量
碱式滴定管	25mL	地下水：总硬度
总有机碳分析仪	TOC-L · CPH	地下水：总有机碳
浊度计	WZS-185A	地下水：浑浊度
紫外可见分光光度计	TU-1901	地下水：亚硝酸盐氮、氨氮、六价铬、挥发酚、氰化物、阴离子表面活性剂、硫化物、苯胺
电子天平	FA2004N	地下水：溶解性总固体
电热恒温培养箱	DHP-9272	地下水：总大肠菌群、菌落总数
低本底 $\alpha\beta$ 测量仪	FYFS-400X	地下水：总 $\alpha$ 放射性、总 $\beta$ 放射性

## 2.4 人员资质

监测采样与测试分析人员均经考核合格并持证上岗，监测数据和技术报告执行三级审核制度。

## 2.5 监测的质量保证和质量控制

### 2.5.1 水质监测分析过程中的质量保证和质量控制

样品采集、运输、保存和监测的监测质量保证和质量控制按照《水质样品的保存和管理技术规定》（HJ 493-2009）、《地下水环境监测技术规范》（HJ 164-2020）执行，保证监测分析结果准确可靠。优先采用国标、行标监测分析方法，监测采样与测试分析人员均经考核合格并持证上岗，监测仪器经计量部门检定并在有效使用期内。



精密度（平行样）质控结果一览表（单位：mg/L）

监测日期	监测项目	质控编号	测定值	相对偏差(%)	是否合格
2021.08.23	铁	D2108233003g	0.03L	—	是
		D2108233004g	0.03L		
	锰	D2108233003g	0.01L	—	是
		D2108233004g	0.01L		
	铜	D2108233003g	$2.5 \times 10^{-3}$	3.8	是
		D2108233004g	$2.7 \times 10^{-3}$		
	锌	D2108233003g	0.05L	—	是
		D2108233004g	0.05L		
	铝	D2108233003g	0.120	0	是
		D2108233004g	0.120		
	镉	D2108233003g	$5 \times 10^{-5}$ L	—	是
		D2108233004g	$5 \times 10^{-5}$ L		
	铬	D2108233003g	$2.35 \times 10^{-3}$	1.3	是
		D2108233004g	$2.41 \times 10^{-3}$		

准确度（密码标样）质控结果一览表（单位：mg/L）

监测项目	质控编号	测定值	保证值	不确定度	是否合格
氨氮	C21082301	1.54	1.52	0.09	是
氯化物	BD21082102	12.3	12.5	1.2	是
硫酸盐	BD21082102	17.3	17.7	1.7	是
硝酸盐	BD21082102	1.77	1.83	0.18	是



### 3 监测结果

表 1-1 地下水监测结果一览表

监测日期	2021.08.23	监测点位	1#地下水监测井	
监测时间	样品编号	样品状态	监测项目	监测结果 (mg/L)
16:10	---	---	pH 值 (无量纲)	7.1
	---	---	肉眼可见物	无
	---	---	嗅和味 (级)	0
	D2108233001a	塑料桶, 液态, 完好	色度 (度)	15
			浑浊度 (NTU)	8.6
			硝酸盐氮	5.46
			硫酸盐	81.4
			亚硝酸盐氮	0.003L
			氯化物	24.7
			溶解性总固体	649
			总硬度	410
			氟化物	0.52
			碘化物	0.025L
	D2108233001b	塑料桶, 液态, 完好	铅	$9 \times 10^{-5}L$
			镉	$5 \times 10^{-5}L$
			铁	0.03L
			锌	0.05L
			锰	0.01L
			铜	$3.6 \times 10^{-4}$
			钠	15.2
			铝	0.148
			铬	$2.1 \times 10^{-4}$
			镍	$8.1 \times 10^{-4}$
D2108233001c	玻璃瓶, 液态, 完好	总大肠菌群 (MPN/100mL)	2L	
		细菌总数 (CFU/mL)	6	
D2108233001d	塑料桶, 液态, 完好	总 $\alpha$ 放射性 (Bq/L)	0.371	
		总 $\beta$ 放射性 (Bq/L)	0.116	
备注	低于检出限的项目以“检出限+L”表示			



表 1-2 地下水监测结果一览表

监测日期	2021.08.23	监测点位	1#地下水监测井	
监测时间	样品编号	样品状态	监测项目	监测结果 (mg/L)
16:10	D2108233001e	玻璃瓶, 液态, 完好	挥发酚	0.0015
	D2108233001f	玻璃瓶, 液态, 完好	阴离子表面活性剂	0.050L
	D2108233001g	玻璃瓶, 液态, 完好	耗氧量	1.03
			氨氮	0.328
			总有机碳	0.6
	D2108233001h	塑料桶, 液态, 完好	硫化物	0.005L
	D2108233001i	塑料桶, 液态, 完好	氰化物	0.002L
	D2108233001j	塑料桶, 液态, 完好	汞	4×10 <sup>-5</sup> L
			砷	3×10 <sup>-4</sup> L
			硒	4×10 <sup>-4</sup> L
	D2108233001k	玻璃瓶, 液态, 完好	三氯甲烷 (µg/L)	1.4L
			四氯化碳 (µg/L)	1.5L
			苯 (µg/L)	1.4L
			甲苯 (µg/L)	1.4L
			二甲苯 (µg/L)	1.4L
			1,1-二氯乙烷 (µg/L)	1.2L
			1,2-二氯乙烷 (µg/L)	1.4L
			二氯甲烷 (µg/L)	1.0L
			苯胺	0.08
			三乙胺	0.05L
D2108233001l	玻璃瓶, 液态, 完好	硝基苯 (µg/L)	0.17L	
		吡啶	0.03L	
D2108233001m	玻璃瓶, 液态, 完好	丙烯腈	0.025L	
D2108233001n	玻璃瓶, 液态, 完好	甲醇	0.2L	
		丙酮	0.02L	
备注	低于检出限的项目以“检出限+L”表示			



表 1-3 地下水监测结果一览表

监测日期	2021.08.23	监测点位	2#地下水监测井			
监测时间	样品编号	样品状态	监测项目	监测结果 (mg/L)		
17:00	---	---	pH 值 (无量纲)	7.1		
	---	---	肉眼可见物	无		
	---	---	嗅和味 (级)	0		
	D2108233002a	塑料桶, 液态, 完好	色度 (度)	5L		
			浑浊度 (NTU)	2.4		
			硝酸盐氮	2.32		
			硫酸盐	69.5		
			亚硝酸盐氮	0.003L		
			氯化物	26.4		
			溶解性总固体	688		
			总硬度	447		
			氟化物	0.44		
			碘化物	0.025L		
			D2108233002b	塑料桶, 液态, 完好	铅	$9 \times 10^{-5}L$
					镉	$5 \times 10^{-5}L$
	铁	0.03L				
	锌	0.05L				
	锰	0.01L				
	铜	$7.2 \times 10^{-4}$				
	钠	22.3				
	铝	0.015				
	铬	$1.1 \times 10^{-4}L$				
	镍	$1.60 \times 10^{-3}$				
D2108233002c	玻璃瓶, 液态, 完好	总大肠菌群 (MPN/100mL)	2L			
		细菌总数 (CFU/mL)	4			
D2108233002d	塑料桶, 液态, 完好	总 $\alpha$ 放射性 (Bq/L)	0.390			
		总 $\beta$ 放射性 (Bq/L)	0.119			
备注	低于检出限的项目以“检出限+L”表示					





表 1-4 地下水监测结果一览表

监测日期	2021.08.23	监测点位	2#地下水监测井	
监测时间	样品编号	样品状态	监测项目	监测结果 (mg/L)
17:00	D2108233002e	玻璃瓶, 液态, 完好	挥发酚	0.0011
	D2108233002f	玻璃瓶, 液态, 完好	阴离子表面活性剂	0.050L
	D2108233002g	玻璃瓶, 液态, 完好	耗氧量	0.88
			氨氮	0.025L
			总有机碳	1.0
	D2108233002h	塑料桶, 液态, 完好	硫化物	0.005L
	D2108233002i	塑料桶, 液态, 完好	氰化物	0.002L
	D2108233002j	塑料桶, 液态, 完好	汞	4×10 <sup>-5</sup> L
			砷	3×10 <sup>-4</sup> L
			硒	4×10 <sup>-4</sup> L
	D2108233002k	玻璃瓶, 液态, 完好	三氯甲烷 (µg/L)	21.4
			四氯化碳 (µg/L)	1.5L
			苯 (µg/L)	1.4L
			甲苯 (µg/L)	1.4L
			二甲苯 (µg/L)	1.4L
			1,1-二氯乙烷 (µg/L)	1.2L
			1,2-二氯乙烷 (µg/L)	1.4L
			二氯甲烷 (µg/L)	1.0L
			苯胺	0.08L
			三乙胺	0.05L
	D2108233002l	玻璃瓶, 液态, 完好	硝基苯 (µg/L)	0.17L
吡啶			0.03L	
D2108233002m	玻璃瓶, 液态, 完好	丙烯腈	0.025L	
D2108233002n	玻璃瓶, 液态, 完好	甲醇	0.2L	
		丙酮	0.02L	
备注	低于检出限的项目以“检出限+L”表示			

表 1-5 地下水监测结果一览表

监测日期	2021.08.23	监测点位	3#地下水监测井			
监测时间	样品编号	样品状态	监测项目	监测结果 (mg/L)		
17:36	---	---	pH 值 (无量纲)	7.2		
	---	---	肉眼可见物	无		
	---	---	嗅和味 (级)	0		
	D2108233003a	塑料桶, 液态, 完好	色度 (度)	5L		
			浑浊度 (NTU)	8.4		
			硝酸盐氮	5.26		
			硫酸盐	31.5		
			亚硝酸盐氮	0.003L		
			氯化物	17.0		
			溶解性总固体	529		
			总硬度	241		
			氟化物	0.46		
			碘化物	0.025L		
			D2108233003b/04b	塑料桶, 液态, 完好	铅	$6.1 \times 10^{-4}$
					镉	$5 \times 10^{-5}L$
	铁	0.10				
	锌	0.05L				
	锰	0.01L				
	铜	$2.6 \times 10^{-4}$				
	钠	15.3				
	铝	0.120				
	铬	$2.38 \times 10^{-3}$				
	镍	$3.4 \times 10^{-4}$				
	D2108233003c	玻璃瓶, 液态, 完好	总大肠菌群 (MPN/100mL)	2L		
			细菌总数 (CFU/mL)	7		
	D2108233003d	塑料桶, 液态, 完好	总 $\alpha$ 放射性 (Bq/L)	0.104		
总 $\beta$ 放射性 (Bq/L)			0.046			
备注	低于检出限的项目以“检出限+L”表示					



表 1-6 地下水监测结果一览表

监测日期	2021.08.23	监测点位	3#地下水监测井	
监测时间	样品编号	样品状态	监测项目	监测结果 (mg/L)
17:36	D2108233003e	玻璃瓶, 液态, 完好	挥发酚	0.0013
	D2108233003f	玻璃瓶, 液态, 完好	阴离子表面活性剂	0.050L
	D2108233003g	玻璃瓶, 液态, 完好	耗氧量	0.8
			氨氮	0.169
			总有机碳	0.2
	D2108233003h	塑料桶, 液态, 完好	硫化物	0.005L
	D2108233003i	塑料桶, 液态, 完好	氰化物	0.002L
	D2108233003j	塑料桶, 液态, 完好	汞	4×10 <sup>-5</sup> L
			砷	3×10 <sup>-4</sup> L
			硒	4×10 <sup>-4</sup> L
	D2108233003k	玻璃瓶, 液态, 完好	三氯甲烷 (µg/L)	1.4L
			四氯化碳 (µg/L)	1.5L
			苯 (µg/L)	1.4L
			甲苯 (µg/L)	1.4L
			二甲苯 (µg/L)	1.4L
			1,1-二氯乙烷 (µg/L)	1.2L
			1,2-二氯乙烷 (µg/L)	1.4L
			二氯甲烷 (µg/L)	1.0L
			苯胺	0.08L
			三乙胺	0.05L
D2108233003l	玻璃瓶, 液态, 完好	硝基苯 (µg/L)	0.17L	
		吡啶	0.03L	
D2108233003m	玻璃瓶, 液态, 完好	丙烯腈	0.025L	
D2108233003n	玻璃瓶, 液态, 完好	甲醇	0.2L	
		丙酮	0.02L	
备注	低于检出限的项目以“检出限+L”表示			



表 1-7 地下水监测结果一览表

监测日期	2021.08.23	监测点位	4#地下水监测井			
监测时间	样品编号	样品状态	监测项目	监测结果 (mg/L)		
15:19	---	---	pH 值 (无量纲)	7.2		
	---	---	肉眼可见物	无		
	---	---	嗅和味 (级)	0		
	D2108233006a	塑料桶, 液态, 完好	色度 (度)	5L		
			浑浊度 (NTU)	1.3		
			硝酸盐氮	13.3		
			硫酸盐	72.4		
			亚硝酸盐氮	0.003L		
			氯化物	29.9		
			溶解性总固体	680		
			总硬度	402		
			氟化物	0.48		
			碘化物	0.025L		
			D2108233006b	塑料桶, 液态, 完好	铅	$9 \times 10^{-5}L$
					镉	$5 \times 10^{-5}L$
	铁	0.03L				
	锌	0.05L				
	锰	0.01L				
	铜	$4.4 \times 10^{-4}$				
	钠	25.0				
	铝	0.009L				
	铬	$1.05 \times 10^{-3}$				
	镍	$8.2 \times 10^{-4}$				
D2108233006c	玻璃瓶, 液态, 完好	总大肠菌群 (MPN/100mL)	2L			
		细菌总数 (CFU/mL)	9			
D2108233006d	塑料桶, 液态, 完好	总 $\alpha$ 放射性 (Bq/L)	0.108			
		总 $\beta$ 放射性 (Bq/L)	0.065			
备注	低于检出限的项目以“检出限+L”表示					



表 1-8 地下水监测结果一览表

监测日期	2021.08.23	监测点位	4#地下水监测井	
监测时间	样品编号	样品状态	监测项目	监测结果 (mg/L)
15:19	D2108233006e	玻璃瓶, 液态, 完好	挥发酚	0.0016
	D2108233006f	玻璃瓶, 液态, 完好	阴离子表面活性剂	0.050L
	D2108233006g	玻璃瓶, 液态, 完好	耗氧量	0.96
			氨氮	0.077
			总有机碳	0.6
	D2108233006h	塑料桶, 液态, 完好	硫化物	0.005L
	D2108233006i	塑料桶, 液态, 完好	氰化物	0.002L
	D2108233006j	塑料桶, 液态, 完好	汞	$4 \times 10^{-5}L$
			砷	$3 \times 10^{-4}L$
			硒	$4 \times 10^{-4}L$
	D2108233006k	玻璃瓶, 液态, 完好	三氯甲烷 ( $\mu\text{g/L}$ )	1.4L
			四氯化碳 ( $\mu\text{g/L}$ )	1.5L
			苯 ( $\mu\text{g/L}$ )	1.4L
			甲苯 ( $\mu\text{g/L}$ )	1.4L
			二甲苯 ( $\mu\text{g/L}$ )	1.4L
			1,1-二氯乙烷 ( $\mu\text{g/L}$ )	1.2L
			1,2-二氯乙烷 ( $\mu\text{g/L}$ )	1.4L
			二氯甲烷 ( $\mu\text{g/L}$ )	1.0L
			苯胺	0.09
			三乙胺	0.05L
	D2108233006l	玻璃瓶, 液态, 完好	硝基苯 ( $\mu\text{g/L}$ )	0.17L
			吡啶	0.03L
	D2108233006m	玻璃瓶, 液态, 完好	丙烯腈	0.025L
D2108233006n	玻璃瓶, 液态, 完好	甲醇	0.2L	
		丙酮	0.02L	
备注	低于检出限的项目以“检出限+L”表示			



表 1-9 地下水监测结果一览表

监测日期	2021.08.23	监测点位	5#地下水监测井	
监测时间	样品编号	样品状态	监测项目	监测结果 (mg/L)
15:43	---	---	pH 值 (无量纲)	7.2
	---	---	肉眼可见物	无
	---	---	嗅和味 (级)	0
	D2108233007a	塑料桶, 液态, 完好	色度 (度)	5
			浑浊度 (NTU)	6.0
			硝酸盐氮	3.85
			硫酸盐	76.2
			亚硝酸盐氮	0.139
			氯化物	34.4
			溶解性总固体	691
			总硬度	412
			氟化物	0.62
			碘化物	0.025L
			D2108233007b	塑料桶, 液态, 完好
	镉	$5 \times 10^{-5}L$		
	铁	0.07		
	锌	0.05L		
	锰	0.01L		
	铜	$1.04 \times 10^{-3}$		
	钠	31.3		
	铝	0.009L		
	铬	$1.9 \times 10^{-4}$		
	镍	$3.02 \times 10^{-2}$		
D2108233007c	玻璃瓶, 液态, 完好	总大肠菌群 (MPN/100mL)	2L	
		细菌总数 (CFU/mL)	4	
D2108233007d	塑料桶, 液态, 完好	总 $\alpha$ 放射性 (Bq/L)	0.063	
		总 $\beta$ 放射性 (Bq/L)	0.043	
备注	低于检出限的项目以“检出限+L”表示			



表 1-10 地下水监测结果一览表

监测日期	2021.08.23	监测点位	5#地下水监测井	
监测时间	样品编号	样品状态	监测项目	监测结果 (mg/L)
15:43	D2108233007e	玻璃瓶, 液态, 完好	挥发酚	0.0009
	D2108233007f	玻璃瓶, 液态, 完好	阴离子表面活性剂	0.050L
	D2108233007g	玻璃瓶, 液态, 完好	耗氧量	1.37
			氨氮	0.120
			总有机碳	0.3
	D2108233007h	塑料桶, 液态, 完好	硫化物	0.005L
	D2108233007i	塑料桶, 液态, 完好	氰化物	0.002L
	D2108233007j	塑料桶, 液态, 完好	汞	4×10 <sup>-5</sup> L
			砷	3×10 <sup>-4</sup> L
			硒	4×10 <sup>-4</sup> L
	D2108233007k	玻璃瓶, 液态, 完好	三氯甲烷 (µg/L)	1.4L
			四氯化碳 (µg/L)	1.5L
			苯 (µg/L)	1.4L
			甲苯 (µg/L)	1.4L
			二甲苯 (µg/L)	1.4L
			1,1-二氯乙烷 (µg/L)	1.2L
			1,2-二氯乙烷 (µg/L)	1.4L
			二氯甲烷 (µg/L)	1.0L
			苯胺	0.11
			三乙胺	0.05L
D2108233007l	玻璃瓶, 液态, 完好	硝基苯 (µg/L)	0.17L	
		吡啶	0.03L	
D2108233007m	玻璃瓶, 液态, 完好	丙烯腈	0.025L	
D2108233007n	玻璃瓶, 液态, 完好	甲醇	0.2L	
		丙酮	0.02L	
备注	低于检出限的项目以“检出限+L”表示			



表 1-11 地下水监测结果一览表

监测日期	2021.08.23	监测点位	6#地下水监测井	
监测时间	样品编号	样品状态	监测项目	监测结果 (mg/L)
16:49	---	---	pH 值 (无量纲)	7.3
	---	---	肉眼可见物	无
	---	---	嗅和味 (级)	0
	D2108233008a	塑料桶, 液态, 完好	色度 (度)	5
			浑浊度 (NTU)	7.2
			硝酸盐氮	4.8
			硫酸盐	139
			亚硝酸盐氮	0.003L
			氯化物	42.4
			溶解性总固体	683
			总硬度	407
			氟化物	0.42
			碘化物	0.025L
			D2108233008b	塑料桶, 液态, 完好
	镉	$5 \times 10^{-5}L$		
	铁	0.03L		
	锌	0.05L		
	锰	0.01L		
	铜	$8.7 \times 10^{-4}$		
	钠	58.2		
	铝	0.009L		
	铬	$4.8 \times 10^{-4}$		
	镍	$7.56 \times 10^{-3}$		
	D2108233008c	玻璃瓶, 液态, 完好	总大肠菌群 (MPN/100mL)	2L
细菌总数 (CFU/mL)			4	
D2108233008d	塑料桶, 液态, 完好	总 $\alpha$ 放射性 (Bq/L)	0.047	
		总 $\beta$ 放射性 (Bq/L)	0.073	
备注	低于检出限的项目以“检出限+L”表示			





表 1-12 地下水监测结果一览表

监测日期	2021.08.23	监测点位	6#地下水监测井	
监测时间	样品编号	样品状态	监测项目	监测结果 (mg/L)
16:49	D2108233008e	玻璃瓶, 液态, 完好	挥发酚	0.0014
	D2108233008f	玻璃瓶, 液态, 完好	阴离子表面活性剂	0.050L
	D2108233008g	玻璃瓶, 液态, 完好	耗氧量	1.53
			氨氮	0.246
			总有机碳	1.1
	D2108233008h	塑料桶, 液态, 完好	硫化物	0.005L
	D2108233008i	塑料桶, 液态, 完好	氰化物	0.002L
	D2108233008j	塑料桶, 液态, 完好	汞	4×10 <sup>-5</sup> L
			砷	3×10 <sup>-4</sup> L
			硒	4×10 <sup>-4</sup> L
	D2108233008k	玻璃瓶, 液态, 完好	三氯甲烷 (µg/L)	1.4L
			四氯化碳 (µg/L)	1.5L
			苯 (µg/L)	1.4L
			甲苯 (µg/L)	1.4L
			二甲苯 (µg/L)	1.4L
			1,1-二氯乙烷 (µg/L)	1.2L
			1,2-二氯乙烷 (µg/L)	1.4L
			二氯甲烷 (µg/L)	1.0L
			苯胺	0.13
			三乙胺	0.05L
	D2108233008l	玻璃瓶, 液态, 完好	硝基苯 (µg/L)	0.17L
			吡啶	0.03L
	D2108233008m	玻璃瓶, 液态, 完好	丙烯腈	0.025L
D2108233008n	玻璃瓶, 液态, 完好	甲醇	0.2L	
		丙酮	0.02L	
备注	低于检出限的项目以“检出限+L”表示			



表 1-13 地下水监测结果一览表

监测日期	2021.08.23	监测点位	7#地下水监测井			
监测时间	样品编号	样品状态	监测项目	监测结果 (mg/L)		
16:21	---	---	pH 值 (无量纲)	7.2		
	---	---	肉眼可见物	无		
	---	---	嗅和味 (级)	0		
	D2108233009a	塑料桶, 液态, 完好	色度 (度)	20		
			浑浊度 (NTU)	8.0		
			硝酸盐氮	9.01		
			硫酸盐	141		
			亚硝酸盐氮	0.003L		
			氯化物	47.4		
			溶解性总固体	703		
			总硬度	447		
			氟化物	0.58		
			碘化物	0.025L		
			D2108233009b	塑料桶, 液态, 完好	铅	$9 \times 10^{-5}L$
					镉	$5 \times 10^{-5}L$
	铁	0.03L				
	锌	0.05L				
	锰	0.01L				
	铜	$4.1 \times 10^{-4}$				
	钠	33.7				
	铝	0.093				
	铬	$1.5 \times 10^{-4}$				
	镍	$2.77 \times 10^{-3}$				
	D2108233009c	玻璃瓶, 液态, 完好	总大肠菌群 (MPN/100mL)	2L		
			细菌总数 (CFU/mL)	11		
	D2108233009d	塑料桶, 液态, 完好	总 $\alpha$ 放射性 (Bq/L)	0.092		
总 $\beta$ 放射性 (Bq/L)			0.048			
备注	低于检出限的项目以“检出限+L”表示					

表 1-14 地下水监测结果一览表

监测日期	2021.08.23	监测点位	7#地下水监测井	
监测时间	样品编号	样品状态	监测项目	监测结果 (mg/L)
16:21	D2108233009e	玻璃瓶, 液态, 完好	挥发酚	0.0017
	D2108233009f	玻璃瓶, 液态, 完好	阴离子表面活性剂	0.050L
	D2108233009g	玻璃瓶, 液态, 完好	耗氧量	2.01
			氨氮	0.152
			总有机碳	0.1
	D2108233009h	塑料桶, 液态, 完好	硫化物	0.005L
	D2108233009i	塑料桶, 液态, 完好	氰化物	0.002L
	D2108233009j	塑料桶, 液态, 完好	汞	$4 \times 10^{-5}$ L
			砷	$3 \times 10^{-4}$ L
			硒	$4 \times 10^{-4}$ L
	D2108233009k	玻璃瓶, 液态, 完好	三氯甲烷 (μg/L)	1.4L
			四氯化碳 (μg/L)	1.5L
			苯 (μg/L)	1.4L
			甲苯 (μg/L)	1.4L
			二甲苯 (μg/L)	1.4L
			1,1-二氯乙烷 (μg/L)	1.2L
			1,2-二氯乙烷 (μg/L)	1.4L
			二氯甲烷 (μg/L)	1.0L
			苯胺	0.09
			三乙胺	0.05L
D2108233009l	玻璃瓶, 液态, 完好	硝基苯 (μg/L)	0.17L	
		吡啶	0.03L	
D2108233009m	玻璃瓶, 液态, 完好	丙烯腈	0.025L	
D2108233009n	玻璃瓶, 液态, 完好	甲醇	0.2L	
		丙酮	0.02L	
备注	低于检出限的项目以“检出限+L”表示			

表 1-15 地下水监测结果一览表

监测日期	2021.08.23	监测点位	8#地下水监测井	
监测时间	样品编号	样品状态	监测项目	监测结果 (mg/L)
17:23	---	---	pH 值 (无量纲)	7.2
	---	---	肉眼可见物	无
	---	---	嗅和味 (级)	0
	D2108233010a	塑料桶, 液态, 完好	色度 (度)	5
			浑浊度 (NTU)	8.5
			硝酸盐氮	4.81
			硫酸盐	161
			亚硝酸盐氮	0.003L
			氯化物	24.5
			溶解性总固体	700
			总硬度	442
			氟化物	1.60
			碘化物	0.025L
			D2108233010b	塑料桶, 液态, 完好
	镉	$5 \times 10^{-5}L$		
	铁	0.03L		
	锌	0.05L		
	锰	0.01L		
	铜	$5.2 \times 10^{-4}$		
	钠	40.5		
	铝	0.068		
	铬	$1.5 \times 10^{-4}$		
	镍	$3.36 \times 10^{-3}$		
D2108233010c	玻璃瓶, 液态, 完好	总大肠菌群 (MPN/100mL)	2L	
		细菌总数 (CFU/mL)	6	
D2108233010d	塑料桶, 液态, 完好	总 $\alpha$ 放射性 (Bq/L)	0.053	
		总 $\beta$ 放射性 (Bq/L)	0.062	
备注	低于检出限的项目以“检出限+L”表示			



表 1-16 地下水监测结果一览表

监测日期	2021.08.23	监测点位	8#地下水监测井	
监测时间	样品编号	样品状态	监测项目	监测结果 (mg/L)
17:23	D2108233010e	玻璃瓶, 液态, 完好	挥发酚	0.0008
	D2108233010f	玻璃瓶, 液态, 完好	阴离子表面活性剂	0.050L
	D2108233010g	玻璃瓶, 液态, 完好	耗氧量	1.85
			氨氮	0.160
			总有机碳	1.0
	D2108233010h	塑料桶, 液态, 完好	硫化物	0.005L
	D2108233010i	塑料桶, 液态, 完好	氰化物	0.002L
	D2108233010j	塑料桶, 液态, 完好	汞	4×10 <sup>-5</sup> L
			砷	3×10 <sup>-4</sup> L
			硒	4×10 <sup>-4</sup> L
	D2108233010k	玻璃瓶, 液态, 完好	三氯甲烷 (μg/L)	51.4
			四氯化碳 (μg/L)	1.5L
			苯 (μg/L)	1.4L
			甲苯 (μg/L)	1.4L
			二甲苯 (μg/L)	1.4L
			1,1-二氯乙烷 (μg/L)	1.2L
			1,2-二氯乙烷 (μg/L)	1.4L
			二氯甲烷 (μg/L)	1.0L
			苯胺	0.12
			三乙胺	0.05L
D2108233010l	玻璃瓶, 液态, 完好	硝基苯 (μg/L)	0.17L	
		吡啶	0.03L	
D2108233010m	玻璃瓶, 液态, 完好	丙烯腈	0.025L	
D2108233010n	玻璃瓶, 液态, 完好	甲醇	0.2L	
		丙酮	0.02L	
备注	低于检出限的项目以“检出限+L”表示			



表 1-17 地下水监测结果一览表

监测日期	2021.08.23	监测点位	9#地下水监测井	
监测时间	样品编号	样品状态	监测项目	监测结果 (mg/L)
14:46	---	---	pH 值 (无量纲)	7.4
	---	---	肉眼可见物	无
	---	---	嗅和味 (级)	0
	D2108233011a	塑料桶, 液态, 完好	色度 (度)	5L
			浑浊度 (NTU)	0.3
			硝酸盐氮	4.16
			硫酸盐	166
			亚硝酸盐氮	0.003L
			氯化物	37.4
			溶解性总固体	714
			总硬度	447
			氟化物	0.50
			碘化物	0.025L
			D2108233011b	塑料桶, 液态, 完好
	镉	$5 \times 10^{-5}L$		
	铁	0.03L		
	锌	0.05L		
	锰	0.01L		
	铜	$2.3 \times 10^{-4}$		
	钠	21.1		
	铝	0.009L		
	铬	$2.4 \times 10^{-4}$		
	镍	$1.1 \times 10^{-4}$		
D2108233011c	玻璃瓶, 液态, 完好	总大肠菌群 (MPN/100mL)	2L	
		细菌总数 (CFU/mL)	4	
D2108233011d	塑料桶, 液态, 完好	总 $\alpha$ 放射性 (Bq/L)	0.056	
		总 $\beta$ 放射性 (Bq/L)	0.054	
备注	低于检出限的项目以“检出限+L”表示			



表 1-18 地下水监测结果一览表

监测日期	2021.08.23	监测点位	9#地下水监测井	
监测时间	样品编号	样品状态	监测项目	监测结果 (mg/L)
14:46	D2108233011e	玻璃瓶, 液态, 完好	挥发酚	0.0015
	D2108233011f	玻璃瓶, 液态, 完好	阴离子表面活性剂	0.050L
	D2108233011g	玻璃瓶, 液态, 完好	耗氧量	0.72
			氨氮	0.077
			总有机碳	0.5
	D2108233011h	塑料桶, 液态, 完好	硫化物	0.005L
	D2108233011i	塑料桶, 液态, 完好	氰化物	0.002L
	D2108233011j	塑料桶, 液态, 完好	汞	4×10 <sup>-5</sup> L
			砷	3×10 <sup>-4</sup> L
			硒	4×10 <sup>-4</sup> L
	D2108233011k	玻璃瓶, 液态, 完好	三氯甲烷 (μg/L)	1.4L
			四氯化碳 (μg/L)	1.5L
			苯 (μg/L)	1.4L
			甲苯 (μg/L)	1.4L
			二甲苯 (μg/L)	1.4L
			1,1-二氯乙烷 (μg/L)	1.2L
			1,2-二氯乙烷 (μg/L)	1.4L
			二氯甲烷 (μg/L)	1.0L
			苯胺	0.15
	D2108233011l	玻璃瓶, 液态, 完好	硝基苯 (μg/L)	0.17L
吡啶			0.03L	
D2108233011m	玻璃瓶, 液态, 完好	丙烯腈	0.025L	
D2108233011n	玻璃瓶, 液态, 完好	甲醇	0.2L	
		丙酮	0.02L	
备注	低于检出限的项目以“检出限+L”表示			

编制: 张中强 审核: 王英 签发: 李波日期: 2021.09.13 日期: 2021.09.13 日期: 2021.09.13山东元通监测有限公司  
(加盖报告专用章)

-----以下空白-----



附图:

2021-08-23 16:10:12  
经度: 118.03302 纬度: 35.29717



1#地下水现场采样

2021-08-23 17:00:33  
经度: 118.02209 纬度: 35.27648



2#地下水现场采样

2021-08-23 17:36:25  
经度: 118.03808 纬度: 35.29363



3#地下水现场采样

2021-08-23 15:19:19  
经度: 118.04819 纬度: 35.27289



4#地下水现场采样





附图:



5#地下水现场采样



6#地下水现场采样




7#地下水现场采样




9#地下水现场采样



## 监测报告说明

1. 报告无  章、报告专用章及骑缝章无效。
2. 报告内容需填写齐全，无审批签发者签字无效。
3. 报告需填写清楚，涂改无效。
4. 由委托单位自行采集的样品，仅对送检样品监测数据负责，不对样品来源负责。
5. 本报告未经同意不得用于广告宣传。
6. 复制本报告必须加盖报告专用章有效。
7. 标注\*符号的监测项目不在 CMA 认证范围内，分包监测。
8. 应用本报告前，请确认本报告真伪。报告查询方式有：

(1) 扫描报告首页二维码“  ”；

(2) 致电 0539-5638098 查询。

如不能确认本报告的真实性，请勿应用并请致电公司电话：  
0539-5638099。

山东元通监测有限公司

地址：临沂市经济技术开发区芝麻墩街道智晟软件产业园 A-1

电话：0539-5638099

传真：0539-5638098

邮政编码：276000

网址：<http://www.sdytvip.com>